

제51기 CK저축은행 현황
[2026-01-01 ~ 2026-03-31]

2026. 03.



[일반현황]

1. 선언문

- 본 자료는 상호저축은행업감독규정 제42조의 규정에 따라 작성되었으며, 저희 저축은행의 경영전반에 대한 진실한 내용을 담고 있으며, 이 공시자료는 금융감독원 및 상호저축은행중앙회에 의하여 그 정확성 및 적정성 여부에 대한 검토 또는 확인이 이루어지지 않았음을 알려 드립니다.

대표이사 박수길 

2. 경영방침

- 신뢰받고, 앞서가는 지역금융의 실현을 위하여

첫째, 성실, 협력, 봉사의 정신과 정심·정도의 자세를 생활속에서 실천하여 나라발전에 기여한다.

둘째, 고객지향적 마음자세로 최고의 금융서비스 제공에 최선을 다한다.

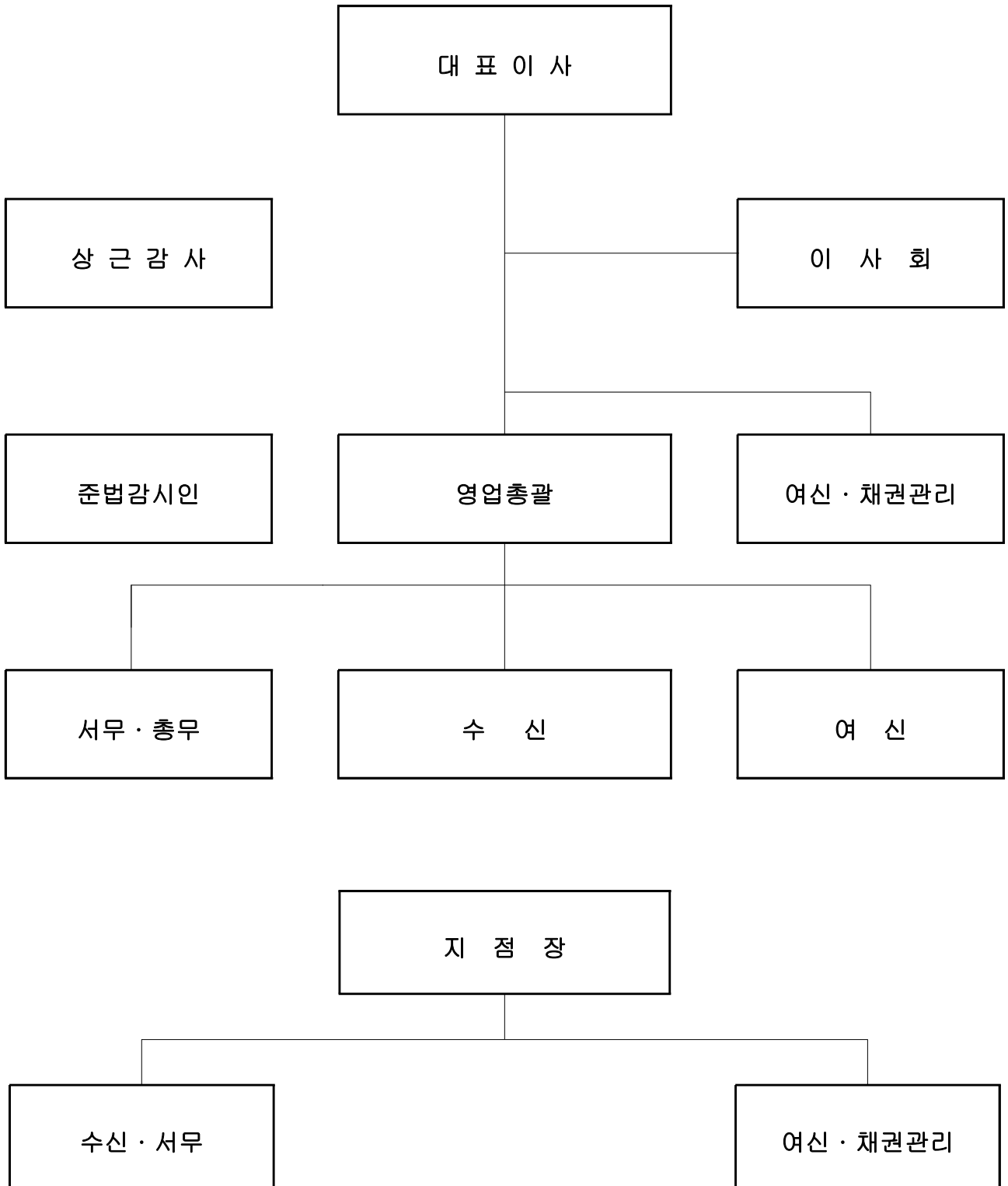
셋째, 주어진 일을 소중하게 생각하며 합심하여 책임감을 갖고 신속히 업무를 처리한다.

넷째, 모든일에 “하면된다”는 신념과 반드시 성공한다는 강한 확신을 갖는다.

- 고객 제일주의, 인간성 존중의 경영으로 세계최고의 금융기술을 밑바탕으로 한 서비스로 고객의 욕구에 부응하고, 지역사회와 함께 발전하는 최우량 은행을 목표로 한다.

3. 조직

(1) 조직도



(2) 영업점 및 자동화기기

제51기1분기말:2026년03월말 현재

영 업 점			자동화기기		
지 점	출장소	계	CD	ATM	기타
1	1	2	-	-	-

4. 임직원수

제51기1분기말(금분기):2026년03월말
 제50기4분기말(직전분기):2025년12월말
 (단위 : 명)

구 분		2026년 03월	2025년 12월
임원	상 근	3	3
	비상근 (사외이사포함)	3	3
일반직원	정규	10	10
	비정규	3	4
계		19	20

5. 임원 현황

제51기1분기말:2026년03월말 현재

구 분	성 명	직 명	담당업무 또는 주된 직업
상근임원	박수길	대표이사	업무총괄
	임석기	상근감사	업무감사
	박재흥	상무이사	업무집행책임자
사외이사	이익중	사외이사	사외이사
사외이사가 아닌 비상근이사	허 승	비상임이사	업무전반
	허 찬	비상임이사	업무전반

6. 자본금 [해당사항없음]

(단위 : 억원)

년월일	주식의 종류	발행주식수	증·감자 금액	증·감자 내용	증·감자후 자본금	비 고

주) 최근 3개년간의 자본금 증감자내용 및 증감자 후 자본금 금액임

[경영실적]

7. 자금의 조달 및 운용현황

(1)이자율 현황

* 전년동기대비

제51기1분기말(금분기):2026년03월말
 제50기1분기말(전년동기):2025년03월말
 (단위 : 억원, %)

구 분			제51기1분기말(금분기)				제50기1분기말(전년동기)			
			평균잔액		이 자 금 액	이자율	평균잔액		이 자 금 액	이자율
			구 성 비				구 성 비			
조 달	원 가 성	예 수 금 표지어음예수금	3,424	83.21	28	3.32	3,324	84.03	33	4.03
		차 입 금 기 타	10	0.24			21	0.53		
		소 계	3,434	83.45	28	3.31	3,345	84.56	33	4.00
	무 원 가 성	자 본 총 계	524	12.73			473	11.95		
		총 당 금 기 타	6 151	0.15 3.67			7 131	0.18 3.31		
소 계		681	16.55			611	15.44			
조 달 합 계			4,115	100	28	2.76	3,956	100	33	3.38
운 용	수 익 성	예 치 금	628	15.26	4	2.58	754	19.06	6	3.23
		유 가 증 권	45	1.09			7	0.18		
		대 출 금	3,322	80.73	50	6.10	3,070	77.60	47	6.21
		기 타	20	0.49			25	0.63		
		대손충당금등(△)	△94	△2.28			△81	△2.05		
소 계		3,921	95.29	54	5.59	3,775	95.42	53	5.69	
무 수 익 성	현 유 형 자 산 기 타	금	5	0.12			5	0.13		
		자 산	119	2.89			119	3.01		
		타	70	1.70			57	1.44		
		소 계	194	4.71			181	4.58		
운 용 합 계			4,115	100	54	5.32	3,956	100	53	5.43

(2) 만기구조

제51기1분기말:2026년03월말 현재

(단위 : 억원)

구 분	정상·요주의 분류자산 및 부채의 만기					고정이하 분류자산(C)	합계 (A+B+C)
	3개월 이하	6개월 이하	1년 이하	3년 이하(A)	3년 초과(B)		
운 용	1,442	1,807	2,490	3,568	283	295	4,146
대출금(1)	939	1,304	1,988	2,874	190	295	3,359
조 달	560	1,346	3,408	3,599	547		4,146
예수금(2)	560	1,346	3,269	3,460	11		3,471
차이(1-2)	379	△42	△1,281	△586	180	295	△180

(3) 후순위채 발행현황 [해당사항없음]

제51기1분기말:2026년03월말 현재

(단위 : 억원, %)

채권의 종류	발행일	만기일	발행금액	발행금리	신용등급	비고

8. 자본적정성지표

(1) 자본적정성

* 전년동기대비

제51기1분기말(금분기):2026년03월말
제50기1분기말(전년동기):2025년03월말
(단위 : 억원, %)

구 분	제51기1분기말 (금분기)	제50기1분기말 (전년동기)
BIS기준 자기자본 비율 ※ 법규정상 요구되는 비율은 (7%)이상임	15.18	15.64
BIS기준기본자본비율	13.03	13.23
단순자기자본비율	12.95	13.28

◆ BIS기준 자기자본비율(위험가중자산 대비 자기자본비율) : BIS(국제결제은행) 바젤은행감독위원회의 ‘자기자본 측정과 기준에 관한 국제적 합의’에 따른 개념으로, 금융회사의 리스크 중에 대처하기 위한 자기자본비율 규제와 관한 국제적 통일기준을 의미합니다. 대체로 BIS기준 자기자본비율이 높을수록 재무건전성이 우량하다는 것을 의미합니다.

(2) BIS기준 자기자본비율 산출내역

* 전년동기대비

제51기1분기말(금분기):2026년03월말
 제50기1분기말(전년동기):2025년03월말
 (단위 : 억원, %, %p)

구분	제51기1분기말 (금분기)	제50기1분기말 (전년동기)
기본자본계(A)	496	437
자본금	127	127
자본잉여금	4	4
이익잉여금	365	308
연결회사의 외부주주지분		
공제항목		△2
보완자본계(B)	82	80
상위 기한부 후순위 채무		
하위 기한부 후순위 채무	5	9
재평가적립금		
매도가능증권 평가이익 등	29	29
대손충당금 (대손준비금 포함)	48	42
기타		
경영정상화 장기차입금(C)		
공제항목계(D)		
자기자본계(A+B+C-D)	578	517
위험가중자산	3,807	3,304

9. 자산건전성 지표

* 전년동기대비

제51기1분기말(금분기):2026년03월말
 제50기1분기말(전년동기):2025년03월말
 (단위 : 억원, %)

구분	제51기1분기(금분기)	제50기1분기(전년동기)
손실위험도 가중여신비율	10.44	9.43
순고정이하 여신비율	7.13	7.31
고정이하 여신비율	8.77	8.88
연체대출비율	8.59	9.05

10. 수익성 지표

* 전년동기대비

제51기1분기말(금분기):2026년03월말
제50기1분기말(전년동기):2025년03월말
(단위 : 억원, %)

구 분	제51기1분기말(금분기)	제50기1분기말(전년동기)
총자산순이익률	1.83	1.17
총자산경비율	0.70	0.47
수지비율	80.80	82.51

11. 유동성 지표

* 전년동기대비

제51기1분기말(금분기):2026년03월말
제50기1분기말(전년동기):2025년03월말
(단위 : 억원, %)

구 분	제51기1분기(금분기)	제50기1분기(전년동기)
유동성 비율	296.06	194.61
예대율	96.99	92.35

◆ 유동성비율 : 단기조달자금에 대한 단기자금운용을 표시(상호저축은행의 지급능력)하는 지표로 그 비율이 높을수록 유동성이 좋다는 것을 의미합니다.

12. 생산성 지표

* 전년동기대비

제51기1분기말(금분기):2026년03월말
제50기1분기말(전년동기):2025년03월말
(단위 : 억원, %)

구 분	제51기1분기말(금분기)	제50기1분기말(전년동기)	
직원1인당	총당금적립전이익	2.32	0.89
	예 수 금	260	165
	대 출 금	249	171
1영업점당	예 수 금	1,388	1,191
	대 출 금	1,329	1,228

[재무상황]

13. 개요

(회계기준 : 일반기업회계기준)

제51기1분기말(금분기):2026년03월말
 제50기1분기말(전년동기):2025년03월말
 (단위 : 억원, %)

구 분		제51기1분기말 (금분기)		제50기1분기말 (전년동기)		증감
			구성비		구성비	
자 산	현금 및 예치금	600	14.47	706	19.53	△106
	유 가 증 권	72	1.74	14	0.39	58
	대 출 채 권	3,258	78.58	2,717	75.16	541
	유 형 자 산	119	2.87	119	3.29	0
	기 타 자 산	97	2.34	59	1.63	38
자 산 총 계		4,146	100	3,615	100	531
부 채	예 수 부 채	3,471	83.72	2,978	82.38	493
	차 입 부 채					
	기 타 부 채	139	3.35	157	4.34	△18
	부 채 총 계	3,610	87.07	3,135	86.72	475
자 본	자 본 금	127	3.06	127	3.51	0
	자본잉여금	4	0.10	4	0.11	0
	자 본 조 정					
	기타포괄손익누계액	40	0.97	41	1.14	△1
	이익잉여금	365	8.80	308	8.52	57
	자 본 총 계	536	12.93	480	13.28	56
부채 및 자본총계		4,146	100	3,615	100	531

14. 대출금 운용

(1) 용도별 대출금

* 전년동기대비

제51기1분기말(금분기):2026년03월말
제50기1분기말(전년동기):2025년03월말
(단위 : 억원, %)

구 분	제51기1분기말(금분기)		제50기1분기말(전년동기)	
		구성비		구성비
기업자금대출	2,679	79.76	1,639	58.58
가계자금대출	640	19.05	1,128	40.31
공공 및 기타자금대출	40	1.19	31	1.11
합 계	3,359	100	2,798	100

(2) 담보별 대출금

* 전년동기대비

제51기1분기말(금분기):2026년03월말
제50기1분기말(전년동기):2025년03월말
(단위 : 억원, %)

구 분		제51기1분기말(금분기)		제50기1분기말(전년동기)	
			구성비		구성비
담 보	부동산 동산 유가증권 예수금 기타	2,012	59.90	2,534	90.56
		2	0.06	1	0.04
		614	18.28	242	8.65
	소 계	2,628	78.24	2,777	99.25
보증					
	신용	731	21.76	21	0.75
합 계		3,359	100	2,798	100

(3) 중소기업 대출

* 전년동기대비

제51기1분기말(금분기):2026년03월말
제50기1분기말(전년동기):2025년03월말
(단위 : 억원, %)

구 분		제51기1분기말(금분기)	제50기1분기말(전년동기)
중소기업대출	비율 (A/B x 100)	65.02%	57.43%
	중소기업대출(A)	2,184	1,607
	총 대출 (B)	3,359	2,798

(4) 부동산 업종별 신용공여 한도준수 및 자산건전성 분류 현황

제51기1분기말:2026년03월말 현재

(단위 : 억원)

업종명	신용공여 한도 준수 현황		건전성 분류 현황								
	한도 금액	신용 공여액	대출채권						연체액	연체율	
			정상	요주의	고정	회수 의문	추정 손실	합계			
부동산PF대출(①)	672	551	551						551		
건설업(②)	1,008	103	103						103		
부동산업(③)	1,008	987	795	57	135				987	121	12.26
합계(①+②+③)	2,688	1,641	1,449	57	135				1,641	121	7.37

주 1) 저축은행업감독규정이 개정·시행('23.9.13)됨에 따라 명목상 차주가 아닌 실제 원리금 상환의무가 있는 실차주 기준으로 업종을 구분하여 신용공여한도를 산정

2) 업종별 신용공여한도가 초과되었으나, 유예기간(2023.9.13.~2025.9.12.) 이내에 신용공여 한도를 준수할 예정

(5) 소액신용대출 취급현황

(단위 : 억원, %, %p)

구 분	2026년3월말 (금분기)	2025년12월말	2025년9월말	2025년6월말
총 대출	3,359	3,192	2,683	2,662
소액 신용 대출				
비중				
소액신용대출연체액				
비중				

주 1) 총여신중 3백만원 이하의 신용대출금액을 분기별로 기재

2) 연체기준 : 상호저축은행업감독규정(별표7)의 연체여신 정의 적용

* 소액신용대출잔액이 10억원이하인 저축은행은 “소액신용대출 취급현황”을 공시하지 아니할 수 있음.

15. 예수금 현황

(1) 형태별 예수금

* 전년동기대비

제51기1분기말(금분기):2026년03월말
 제50기1분기말(전년동기):2025년03월말
 (단위 : 억원, %)

구 분	제51기1분기말(금분기)				제50기1분기말(전년동기)			
	잔 액		평균잔액		잔 액		평균잔액	
		구성비		구성비		구성비		구성비
요구불예금	25	0.72	19	0.55	12	0.40	13	0.40
거치식예금	3,237	93.26	3,194	93.26	2,750	92.37	3,100	93.26
적립식예금	209	6.02	212	6.19	216	7.23	211	6.34
표지어음								
기 타								
합 계	3,471	100	3,425	100	2,978	100	3,324	100

(2) 예금자별 예수금

* 전년동기대비

제51기1분기말(금분기):2026년03월말
 제50기1분기말(전년동기):2025년03월말
 (단위 : 억원, %)

구 분	제51기1분기말(금분기)		제50기1분기말(전년동기)	
		구성비		구성비
개 인	3,446	99.28	2,962	99.46
법인 및 단체	24	0.69	14	0.47
기 타	1	0.03	2	0.07
합 계	3,471	100	2,978	100

주) 잔액기준

16. 대손상각 및 대손충당금 [해당사항 없음]

(1) 대손상각액

* 전년동기대비

제51(금)기1분기(3개월):2026년1월1일부터2026년3월31일까지

제51(금)기누계:2026년1월1일부터2026년3월31일까지

제50(전)기1분기(3개월):2025년1월1일부터2025년3월31일까지

제50(전)기누계:2025년1월1일부터2025년3월31일까지

(단위 : 억원)

구 분	제51기1분기말(금기)		제50기1분기말(전기)	
	금분기	누계	금분기	누계
기 중 대 손 상 각 액	-	-	-	-
일 반	-	-	-	-
특 별	-	-	-	-

(2) 대손충당금내역

* 전년동기대비 (일반기업회계기준)

제51기1분기말(금분기):2026년03월말

제50기1분기말(전년동기):2025년03월말

(단위 : 억원)

구 분	제51기1분기말(금분기)	제50기1분기말(전년동기)
대 손 충 당 금	102	82
일 반	102	82
특 별	-	-

17. 부실 및 고정이하 분류여신 현황

(1) 부실 및 고정이하분류여신

* 전년동기대비

제51기1분기말(금분기):2026년03월말
제50기1분기말(전년동기):2025년03월말
(단위 : 억원)

구 분	제51기 1분기말(금분기)	제50기 1분기말(전년동기)
총 여 신	3,359	2,798
부 실 여 신		-
고정 이하 분류 여신	295	248
순고정이하 분류여신	232	198

주1) 부실여신은 회수의문 및 추정손실 여신의 합계임

2) 고정이하분류여신은 고정, 회수의문 및 추정손실 여신의 합계임

3) 순고정이하분류여신은 고정이하분류여신에서 고정이하 총당금을 차감한 후의 금액임

◆ 부실여신 : 상호저축은행의 총여신중 회수의문과 추정손실을 합한 것으로 총여신 대비 그 비율이 낮을수록 상호저축은행의 자산 건전성이 양호함을 나타냅니다.

◦ 회수의문 : 고정으로 분류된 거래처에 대한 총여신액 중 손실 발생이 예상되나 현재 그 손실액을 확정할 수 없는 회수예상가액 초과여신

◦ 추정손실 : 고정으로 분류된 거래처에 대한 총여신액 중 회수불능이 확실하여 손비처리가 불가피한 회수예상가액 초과여신

◆ 고정이하분류여신 : 상호저축은행의 총여신중 고정, 회수의문과 추정손실을 합한 것으로 총여신 대비 그 비율이 낮을수록 상호저축은행의 자산 건전성이 양호함을 나타냅니다.

◦ 고정 : 금융거래내용, 신용상태 등 경영내용이 불량하여 구체적인 회수 조치나 관리방법을 강구할 필요가 있는 거래처에 대한 총여신 중 회수 예상가액 해당여신

(2) 거액 부실여신 증가업체 현황 [해당사항 없음]

* 전년동기대비

제51기1분기말(금분기):2026년03월말
제50기 4분기말(직전분기):2025년12월말
(단위 : 억원)

업체명 ¹⁾	제51기1분기말 (금분기)	제50기 4분기말 (직전분기)	증가액	증가사유	비 고

주1) 업체명은 직전분기대비 부실여신잔액이 10억원 이상 증가업체를 대상으로 상위 20개 업체를 기재하되, 법인의 경우 "(주)*** (업종)", 개인명의대출의 경우 업체명에 "개인대출(홍*동)"으로 기재

(3) 신규발생 채권재조정업체 현황 [해당사항 없음]

제51기 1분기말 : 2026년03월말

(단위 : 억원)

업 체 명	채권재조정 결정일자	제51기1분기말 총여신잔액	부실여신잔액	채권재조정 진행내역	비 고

주) 총여신잔액이 10억원이상인 업체를 대상으로 작성함

18. 주석거래 [해당사항없음]

* 전년동기대비

제51기1분기말(금분기):2026년03월말
 제50기1분기말(전년동기)2025년03월말
 (단위 : 억원)

구 분	제51기1분기말(금분기)	제50기1분기말(전년동기)
지급보증		
대손상각채권		
배서어음		
환매권부대출채권매각		
파생금융상품 거래		

19. 비업무용 부동산 보유현황 [해당사항없음]

제51기1분기말:2026년03월말 현재

(단위 : 억원)

구 분	1년내 취득분	1~3년내 취득분	3년 이전 취득분
비업무용 토지			
비업무용 건물			
합 계			

20. 경영업무 취급현황

* 전년동기대비

제51기1분기말(금분기):2026년03월말
 제50기1분기말(전년동기):2025년03월말
 (단위 : 억원, 건, 매)

구 분	제51기1분기말(금분기)		제50기1분기말(전년동기)	
	실 적	건(매)수	실 적	건(매)수
할부금융				
직불카드	0.1	1	0.1	1

[위험관리]

21. 개 요

(1) 위험관리조직

- 당사는 자산규모가 7,000억원 미만인 은행으로서 임원회의에서 RMC (Risk Management Committee) 기능을 대행하고, 영업부서장을 중심으로 RMP (Risk Management Part)를 구성하여 운영함.

(2) 위험관리체계

- 예기치 못한 경영환경의 변화나 내부관리시스템의 하자가 손익에 불리하게 작용하는 내용을 양적 또는 질적으로 평가한 것으로 당 은행 실정에 맞는 리스크 관리 우선순위를 설정하고, 리스크 유형별로 그에 따른 세부 지침을 수립하여 관리 한다.

(3) 신용리스크 관리체계

- 여신과 관련된 기업 및 개인의 채무불이행으로 인한 잠재적인 여신 회수 불능 상태 또는 신용상태 변경으로 인한 손익영향에 관한 리스크로 당 은행은 거래대상별 적용대상(개인, 법인)과 운용주체별 적용대상(단기자금운용, 장기자금운용, 주식, 채권)을 구분하여 관리한다.

(4) 시장리스크 관리체계

- 자산운용과정에서 발생하는 위험 요소에 따른 대응 방안을 규정화하여 관리함으로써 자산운용의 투명성과 안전성을 확보하며 적절한 투자한도를 설정하여 지속적이고 안정적인 투자이익 확보 및 당사 자산의 보호를 목적으로 하며 그 관리 적용대상은 주식과 채권으로 분류하여 관리한다.

(5) 유동성리스크 관리체계

- 유동성 위험의 관리주체는 충분한 유동성 확보를 위하여 자산, 부채의 만기구조는 원칙적으로 일치하여 운영하고, 자금 시장의 경색국면이 지속되는 경우에는 선자금, 후영업의 원칙으로 자금을 조달하고, 정상적인 시장상황에서는 총차입금의 5%는 유동성 자금으로 비축한다.

<정기예금 등의 잔존기간별 잔액>

○ 정기예금

(단위 : 억원)

구 분	1년 이내	2년 이내	3년 이내	3년 초과	합 계
정기예금	3,269	159	32	11	3,471

○ 대출금

(단위 : 억원)

구 분	1년이내	2년이내	3년이내	4년이내	5년이내	5년초과	합 계
대출금	2,215	666	287	190	1	-	3,359

주) 종합통장대출 등 한도에 대하여 약정기간을 정하고 특정기간(1개월 등) 안에 회전 취급하는 대출금은 한도약정기간에 불구하고 1년 이내로 분류함.

○유가증권

(단위 : 억원)

구 분	1년이내	2년이내	3년이내	4년이내	5년이내	5년초과	합 계
국·공채 사 채 기 타		14					14
합 계		14					14

주 1) 국·공채란 통화안정증권, 정부보증채, 재정증권국채, 지방채, 정부투자기관발행채권 등을 말함.

2) 유가증권의 만료기간을 특정할 수 없는 주식 및 투자유가증권(출자금 포함) 등은 제외함.

(6) 신용평가시스템(CSS) 구축

- 보증부대출(햇살론) 취급과 관련하여 저축은행중앙회 표준신용평가시스템을 활용함

[기타경영현황]

22. 자회사 경영실적 [해당사항없음]

제51기1분기말 : 2026년 03월말 현재

(단위 : 억원)

자회사명	재무상황		손익상황		결산 기준일
	총자산	자기자본(자본금)	영업이익	당기순이익	

23. 내부통제

감사직무규정을 제정하여 업무의 효율화, 재무제표의 신뢰도제고, 금융관련 제반 리스크의 최소화, 경영합리화에 기여하기 위해 정기적인 감사를 실시하고 있습니다.

(1) 감사의 직무

전반적인 내부통제시스템의 적정성과 경영성과를 평가, 개선하기 위한 다음 각 호의 역할을 수행한다

- 재무감사, 업무감사, 준법감사, 경영감사, IT감사 등으로 구분되는 내부감사 계획의 수립, 집행, 결과평가, 사후조치, 개선방안 제시
- 회사의 전반적인 내부통제시스템에 대한 평가 및 개선방안 제시
- 내부감사부서장(준법감시인)의 임면에 대한 동의
- 외부감사인 선임의 제청
- 외부감사인의 감사활동에 대한 평가
- 감사결과 지적사항에 대한 조치 확인
- 관계법령 또는 정관에서 정한 사항과 이사회가 위임한 사항의 처리
- 기타 감독기관 지시, 이사회가 필요하다고 인정하는 사항에 대한 감사

(2) 권한

- 원칙적으로 회사내 모든 정보에 대한 요구권
- 관계자의 출석 및 답변요구
- 참고, 금고, 장부 및 물품의 봉인
- 회사관계 거래처에 대한 조사자료 요구
- 기타 감사업무 수행에 필요한 사항의 요구

(3) 감사의 구분

- 재무감사, 준법감사, 업무감사, 경영감사, IT감사

① 재무감사(financial audit)

회계기준 및 회계시스템의 적정성을 평가하고 회계정보, 재무보고서의 정확성 및 신뢰성과 유용성을 평가하는 일련의 프로세스를 의미한다.

② 준법감사(compliance audit)

관계법령, 규정 등의 준수여부를 확인하고 이에 대한 상시적 감시를 위해 설치된 회사내 준법감시시스템의 적절한 작동여부를 점검하고 개선책을 제시하기 위해 실시되는 일련의 프로세스를 의미한다.

③ 업무감사(operational audit)

조직구조 분석이나 업무분배 방식 등을 평가하기 위해 재무 및 준법감사 부문 이외의 조직내 업무절차 및 시스템을 점검, 분석하는 일련의 프로세스를 의미한다.

④ 경영감사(management audit)

위험(risk) 및 통제(control)에 대한 경영진의 접근방식, 절차등의 적정성 및 유용성을 평가하여 궁극적으로 회사의 경영목표달성을 보좌하기 위한 일련의 프로세스를 의미한다.

⑤ IT감사(information technology)

IT부문의 안정성과 건전성을 평가하는 일련의 프로세스를 의미한다.

(4) 감사 방법

○ 감사 및 감사인은 기능별로 분류된 감사를 실시함에 있어서 일상감사방법, 종합감사방법, 특별감사방법으로 구분하여 실시한다.

① 일상감사방법

임원급 이상이 결재하는 업무에 대하여 감사가 그 내용을 사전 또는 사후적으로 검토하고 필요시 의견을 첨부하는 방식으로 실시한다. 반대의견을 첨부하는 경우에는 동 건에 대한 시정조치 뿐만 아니라 동 건과 같은 사안이 재발되지 않도록 개선방안을 제시하여야 한다.

② 종합감사방법

정기적인 감사계획에 의거하여 재무, 준법, 업무, 경영, IT 등 기능별로 감사를 실시하여 기능별 프로세스의 유효성 평가, 문제점 적시, 개선방안 제시 등을 포함한 종합감사 보고서를 작성하여 제출하는 방식으로 실시한다.

③ 특별감사방법

감사가 필요하다고 인정하는 경우, 대표이사의 요청이 있는 경우, 감독기관의 지시가 있는 경우 특정 사안에 대해서 감사의 재량에 따라 비정기적으로 실시한다.

(5) 여신심사위원회 및 감리부서의 구성, 세부운영기준, 실적

여신업무 취급의 적정성, 리스크 최소화, 상환능력등을 종합적으로 평가하기 위하여 4인의 위원으로 구성되어 있습니다.

24-1. 민원발생건수

가. 민원건수

구 분	민원 건수			환산건수 ³⁾ (고객 만명당 건)			비고
	제50기 4분기 (전분기)	제51기 1분기 (금분기)	증감률 (%)	제50기 4분기 (전분기)	제51기 1분기 (금분기)	증감률 (%)	
자체민원 ¹⁾							
대외민원 ²⁾		22			18.87		
합 계		22			18.87		

주1) 서면 및 인터넷 홈페이지 등으로 접수된 민원

주2) 금융감독원 등 타 기관에 접수된 민원 중 이첩된 민원 또는 사실조회 요청한 민원.

단, 해당기관(금융감독원 등 타 기관)에서 이첩 또는 사실 조회 없이 직접 처리한 민원은 제외

주3) 환산 건수 = (전체 민원 건수 / 전체 고객 수) × 10,000

나. 유형별 민원건수

구 분	민원 건수			환산건수 (고객 만명당 건)			비고
	제50기 4분기 (전분기)	제51기 1분기 (금분기)	증감률 (%)	제50기 4분기 (전분기)	제51기 1분기 (금분기)	증감률 (%)	
유 형	수 신	1		0.86			
	여 신	5	320	4.26	18.01	323	
	채권추심						
	기 타						
합 계	5	22	340	4.26	18.87	343	

다. 상품별 민원건수

구 분	민원 건수			환산건수 (고객 만명당 건)			비고
	제50기 4분기 (전분기)	제51기 1분기 (금분기)	증감률 (%)	제50기 4분기 (전분기)	제51기 1분기 (금분기)	증감률 (%)	
상 품 별	예·적금 ¹⁾	1		0.86			
	주택담보대출						
	신용대출						
	방카슈랑스						
	기타	5	21	320	4.26	18.01	323
합 계	5	22	340	4.26	18.87	343	

주1) 계, 부금, 입출금이 자유로운 예금 등 수신상품 포함

24-2. 금융소비자보호 실태평가 결과 [해당사항없음]

※ 「금융소비자 보호에 관한 법률」 제32조 제2항 등에 따라 금융회사는 금융감독원이 실시하는 ‘금융소비자 보호 실태평가제도’를 통해 소비자 보호 수준을 종합적으로 평가 받으며 그 결과를 저축은행과 저축은행중앙회 홈페이지에 공시하여야 한다.

※ 공시 대상 : 금융감독원이 민원건수 및 영업규모 등을 고려하여 평가 대상으로 선정한 저축은행* 중 현장 평가를 받은 저축은행

* 기준 : 민원발생건수 및 영업규모가 권역내 비중 2% 이상하고, 자산규모가 1조원 이상인 저축은행

25. 대주주 및 임원과의 거래내역

가. 신용공여¹⁾현황 [해당사항없음]

* 직전분기대비

제51기1분기말(금분기):2026년03월말
제50기4분기말(직전분기):2025년12월말
(단위 : 백만원, %)

주주(또는 임원)명 ²⁾	주주(또는 임원) 및 특수관계인명 ³⁾	선임당시 신용공여 (A)	제50기 4분기말 (직전분기) 신용공여(B)	제51기1분기말 (금분기) 신용공여(C)	증 감(증감율)		
					선임일 대비(C-A)	직전분기 대비(C-B)	
주 주	()	본 인			()	()	
		특수 관계인			()	()	
		소 계			()	()	
	()	본 인				()	()
		특수 관계인				()	()
		소 계				()	()
	합 계	본 인				()	()
		특수관계인				()	()
		소 계				()	()
임 원	()	본 인			()	()	
		특수 관계인				()	()
		소 계				()	()
	()	본 인				()	()
		특수 관계인				()	()
		소 계				()	()
	합 계	본 인				()	()
		특수관계인				()	()
		소 계				()	()
총 계	본 인				()	()	
	특수관계인				()	()	
	계				()	()	

주) ① 상호저축은행법 제2조 제6호에서 정하는 신용공여를 말함

② 주주의 경우 상호저축은행법 제2조 제11호에 의한 대주주인 경우에 한하여 작성대상으로 함. 임원의 경우에는 ()에 선임연월과 직위(저축은행장, 사외이사 등)를 명시함. 신용공여가 없는 주주 및 임원의 경우에는 신용공여란에 '해당사항 없음'으로 명시함

③ 상호저축은행법시행령 제30조 제2항에서 정하는 주주(또는 임원)의 특수관계인임

나. 기타 주요 거래내역 [해당사항없음]

(1) 부동산 매매 현황¹⁾

제51기1분기말:2026년03월말 현재

(단위 : 백만원)

주주(또는 임원)명 ²⁾		주주(또는 임원) 및 특수관계인명 ³⁾		거래구분 (매수/매도)	계약일자	거래액	비 고
주		본 인					
		특수 관계인					
		소 계					
주		본 인					
		특수 관계인					
		소 계					
임		본 인					
		특수 관계인					
		소 계					
원		본 인					
		특수 관계인					
		소 계					
총 계		본 인					
		특수관계인					
		계					

주) ① 당해 회계연도중(2026년1월1일부터 2026년3월31일까지) 주주(또는 임원) 및 특수관계인과 이루어진 부동산 매매 내역을 대상으로 작성함

②, ③ 양식 '가' 의 해당 각주와 동일

(2) 부동산 임대차 현황¹⁾ [해당사항없음]

제51기1분기말:2026년03월말 현재

(단위 : 백만원)

주주(또는 임원)명 ²⁾	주주(또는 임원) 및 특수관계인명 ³⁾		거래구분 (임대/임차)	계약 체결일	계약 종료일	임대차 거래액		비고
						보증금	연 간 임대(차)료	
주	본 인							
	특수 관계인							
	소 계							
주	본 인							
	특수 관계인							
	소 계							
임	본 인							
	특수 관계인							
	소 계							
원	본 인							
	특수 관계인							
	소 계							
총 계	본 인							
	특수관계인							
	계							

주) ① 보고서 작성 기준일 현재 주주(또는 임원) 및 특수관계인과 이행중에 있는 부동산 임대차계약을 대상으로 작성함
 ②, ③ 양식 '가' 의 해당 각주와 동일

(3) 물품공급 및 용역계약 등 현황¹⁾

제51기1분기말:2026년03월말 현재

(단위 : 백만원)

주주(또는 임원)명 ²⁾		주주(또는 임원) 및 특수관계인명 ³⁾		거래내용 ⁴⁾	거래일자	물품공급 (또는 용역계약)액	비 고
주	청광건설(주)	본 인		옥외광고	2025.05.01	40	
		특수 관계인					
		소 계				40	
주		본 인					
		특수 관계인					
		소 계					
임 원		본 인					
		특수 관계인					
		소 계					
		본 인					
		특수 관계인					
		소 계					
총 계		본 인				40	
		특수관계인					
		계				40	

주) ① 당해 회계연도중(2026년1월1일부터 2026년03월31일까지) 주주(또는 임원) 및 특수관계인으로부터 물품을 공급받거나 용역을 제공 받은 거래 등을 대상으로 작성함

②,③ 양식 '가' 의 해당 각주와 동일

④ ○○물품공급, ○○용역계약 등으로 표시함

(4) 주식거래 현황¹⁾ [해당사항없음]

제51기1분기말:2026년03월 현재
 제50기말(전기) : 2025년 12월말
 (단위 : 백만원, 천주)

주주(또는 임원)명 ²⁾	주주(또는 임원) 및 특수관계인명 ³⁾		제50기말 (전기)		매 수		매 도		제51기 1분기말 현재		비고
			B/S상 잔액	보유량	거래 금액	거래 수량	거래금 액	거래수 량	B/S상 잔액	보유량	
주	본 인										
	특수 관계인										
	소 계										
주	본 인										
	특수 관계인										
	소 계										
임	본 인										
	특수 관계인										
	소 계										
원	본 인										
	특수 관계인										
	소 계										
총 계	본 인										
	특수관계인										
	계										

주) ① 당해 회계연도중(2026년1월1일부터 2026년03월31일까지) 주주(또는 임원) 및 특수관계인이 발행한 주식을 매수 또는 매도한 거래
 (장기투자목적으로 매수 또는 매도한 거래를 제외함)를 대상으로 작성함

②, ③ 양식 '가' 의 해당 각주와 동일

26. 대주주 발행주식 취득 현황 [해당사항없음]

(단위 : 백만원)

주주구분 ¹⁾	대주주명	발행회사		전분기말 보유현황				취득내역						처분내역			분기말 보유현황								
		회사명	대주주와의관계	주식수	지분율	취득금액(A)	시가	취득일자	취득주식수	취득가격	취득방법 ²⁾	1주당취득가액	취득금액(B)	처분일자	처분주식수(C)	처분방법 ²⁾	1주당처분가액(D)	1주당취득금액(E)	1주당장부가액(F)	처분손익{C*(D-F)}	주식수	지분율	취득금액(A+B-C*E)	시가	
		소계																							
		소계																							
		합계																							
		소계																							
		소계																							
		합계																							
		총계																							

(공시주기 : 분기)

주1) 자축은행의 최대주주, 주요주주 여부를 기재

2) 장내거래, 장외거래 등을 구분기재

* 참고조문 : 상호저축은행법 제12조의2, 동법 시행령 제9조의4, 상호저축은행업감독규정 제23조의3

- 27. 감사보고서 (감사보고서 참조)
 - (1) 결산감사보고서
 - (2) 외부감사인 분기검토보고서

- 28. 재무상태표 (감사보고서 참조)

- 29. 손익계산서 (감사보고서 참조)

- 30. 자본변동표 (감사보고서 참조)

- 31. 이익잉여금(결손금)처분계산서 (감사보고서 참조)

- 32. 현금흐름표 (감사보고서 참조)

- 33. 주석사항 (감사보고서 참조)

- 34. 연결감사보고서 [해당사항없음]
 - (1) 연결결산감사보고서
 - (2) 외부감사인 연결검토보고서